

Olomoucký kraj

Cyklostezky Olomouckého kraje

Moravská stezka – úsek 06 Horní Lipová - Ramzová

Vyhledávací studie



A.1 Stručný technický popis

1. IDENTIFIKAČNÍ ÚDAJE STAVBY

Stavba: **Cyklostezky Olomouckého kraje
Moravská stezka -
úsek 06 Horní Lipová - Ramzová**

Zakázkové číslo zhotovitele: **2019022**
Zakázkové číslo objednatele: **2019/00149/OI/OBJ**

Katastrální území: **k. ú. Dolní Lipová, Horní Lipová, Ostružná**
Pozemky: Viz příloha A.3 Záborový elaborát
Region soudržnosti: **Střední Morava**
Kraj: **Olomoucký**
ORP: **Jeseník**
Obce: **Lipová-lázně, Ostružná**

1.1. **Stavebník nebo objednatel stavby**

Olomoucký kraj

se sídlem: Jeremenkova 40a, 779 11 Olomouc

IČ: 60609460, DIČ: 60609460

ID datové schránky: qjabfmf

odpovědný zástupce:

Ing. Petr Dlabal, vedoucí oddělení přípravy a realizace investic

tel.: 585 508 510

e-mail: p.dlabal@olkraj.cz

1.2. **Projektant nebo zhotovitel projektové dokumentace**

Ing. Linda Smítalová – Atelis

se sídlem: Hviezdoslavova 114/1, 783 01 Olomouc

IČ: 74276361

ID datové schránky: x7xh8nz

tel. kancelář: +420 739 774 019

hlavní inženýr projektu:

Ing. Linda Smítalová

ČKAIT 1201908 – obor dopravní stavby ID00

tel.: +420 777 829 795

e-mail: smitalova@atelis.eu

dále navrhli:

Ing. Petr Smítal

ČKAIT 1202264 – obor dopravní stavby ID00

Povolení Ministerstva dopravy k výkonu činnosti auditora

bezpečnosti pozemních komunikací č. 054

tel.: +420 603 980 299

e-mail: atelis.smital@gmail.com

Bc. Dominik Sadil

2. ZDŮVODNĚNÍ STUDIE

2.1. Vztah k programu rozvoje sítě komunikací

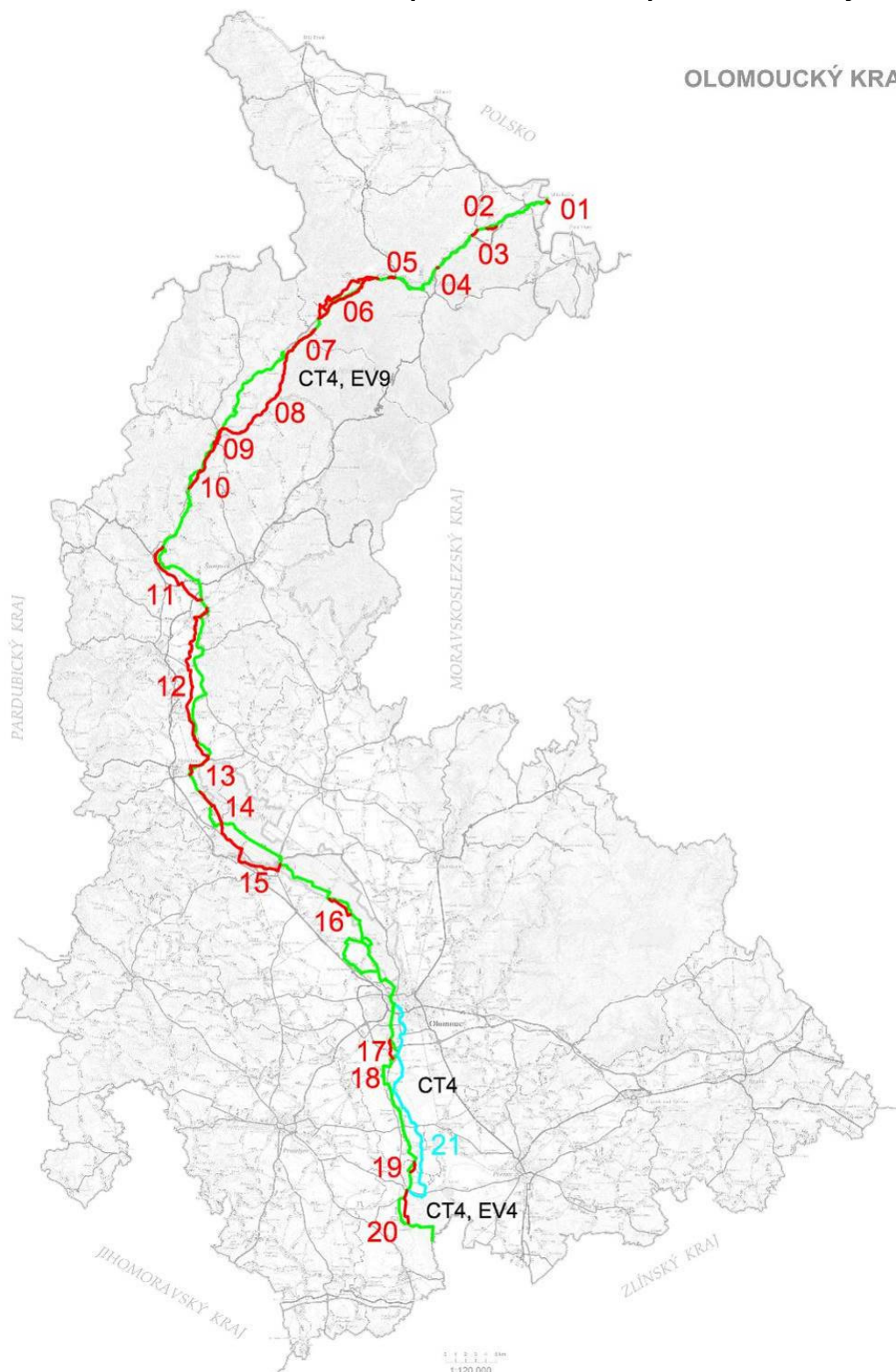
Předmětem vyhledávací studie je vytvoření bezpečné a funkční infrastruktury pro cyklistickou dopravu v koridoru „Cyklotrasy č. 4 – Moravská stezka“ na katastrech obcí Lipová Lázně a Ostružná.

V současné době je Moravská stezka vedena přes zájmové území formou cyklotrasy. Z Jeseníku přes rekreační osadu Bobrovník jsou zbudovány úseky cyklostezek navazující na bezpečný pohyb cyklistů po místních komunikacích. V blízkosti křižovatky silnic I/60 a II/369 v Lipové-lázních se pak cyklotrasa 4 již dostává do vedení přímo po II/369 s dopravním zatížením cca 5300 voz./24 hod. V krátkých úsecích, kde existuje paralelní síť místních komunikací je na ně svedena. Z celkového úseku délky 9,6 km až po obec Ostružná je pouze 1,2 km vedeno mimo silnici II/369. Nutné je překonat výškový rozdíl 270 m na Ramzovské sedlo.

V „Konceptci rozvoje cyklistické dopravy v Olomouckém kraji“ zpracované v roce 2017 Regionální agenturou pro rozvoj střední Moravy je předmětný úsek přímo vyjmenovaný k řešení tohoto nevyhovující stavu, tedy návrh je plně v souladu s tímto koncepčním materiálem, viz příloha č. 6 - *Návrh na úpravy dálkových cyklotras*, která je součástí Strategické části:

	Lokalita - název stavby	Popis	Délka (km)
06	Horní Lipová - Ramzová - Ostružná	Zpracovat vyhledávací studii tohoto úseku - variantní návrh je předložen v mapové příloze, vhodnější se jeví přímé trasování v souběhu se silnicí II/369, které by bylo z hlediska profilu příznivější o cca 100 výškových metrů. Navíc z hlediska dopravního režimu by šlo o stezku pro (chodce a) cyklisty. Po realizaci připravovaného záměru chodníku mezi Ramzovou a Ostružnou, povolit vjezd cyklistů na něj.	6,0

Cyklotrasa 4 – Moravská stezka: Návrh prioritních úseků k přetrasování a výstavbě

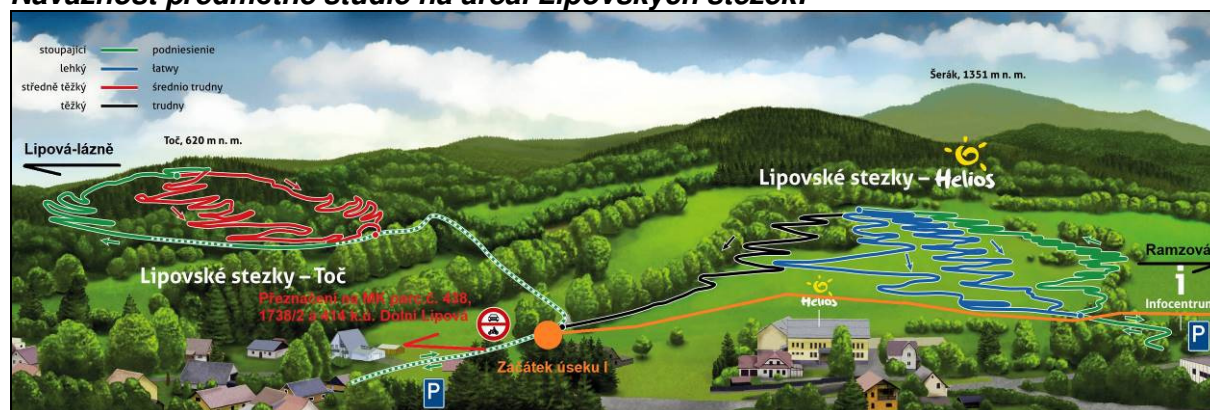


2.2. Účel studie a sledované cíle

Studie je zpracována s cílem vyhledání průchozího koridoru v blízkosti silnice II/369 splňující tyto podmínky:

- co nejmenší zásah pozemků ve vlastnictví soukromých osob (reálně obtížně splnitelné);
- zásah do lesních pozemků navrhnout tak, aby byla stezka vedena jejich okrajem;
- vhodné trasování s ohledem na dovolené hodnoty maximálních podélných sklonů pro cyklostezky;
- vazba na místní komunikaci parc. č. 438 k. ú. Dolní Lipová, jakožto výchozí místo;
- vazba na projekt „Cyklostezka Ostružná-Ramzová“ zpracovaný firmou Optima, jakožto koncové místo;
- zajistit vazby k areálu Lipovských stezek a příp. dalších turistických atraktivit v území (ZOO Faunapark Horní Lipová);
- zlepšit bezpečnost zejména cykloturistů a zvýšit atraktivitu území pro rozvoj cestovního ruchu.

Návaznost předmětné studie na areál Lipovských stezek:



2.3. Potřebnost a naléhavost stavby

Současné vedení Moravské stezky je popsáno v kap. 2.1. Záměr řeší především požadavky cykloturistů na zlepšení podmínek u této nadregionální trasy, která je navíc součástí sítě Eurovelo 9 (Trasa Balt - Jadran). V současné době je v zásadě vyřešeno vedení Moravské stezky od hranic s Polskem, přes Mikulovice, Hradec-Novou Ves, Písečnou, Českou Ves a Jeseník. Z hlediska bezpečnosti je nutné vyřešit zejména úseky, které však nejsou předmětem zadání:

03	Písečná	Z hlediska bezpečnosti není ideální vedení cyklotrasy po silnici II/455 od nádraží po nově zbudované centrum obce a zejména návazné odsazené vykřížení se silnicí I/44, kde se cyklisté pohybují s motorovými vozidly bez žádného podpůrného opatření
05	Lipová-Lázně	Převést Moravskou stezku z II/369 do areálu lázní a vyřešit vedení v prostoru křižovatek u zastávky „Lipová-lázně, rozc.k žel.st.“

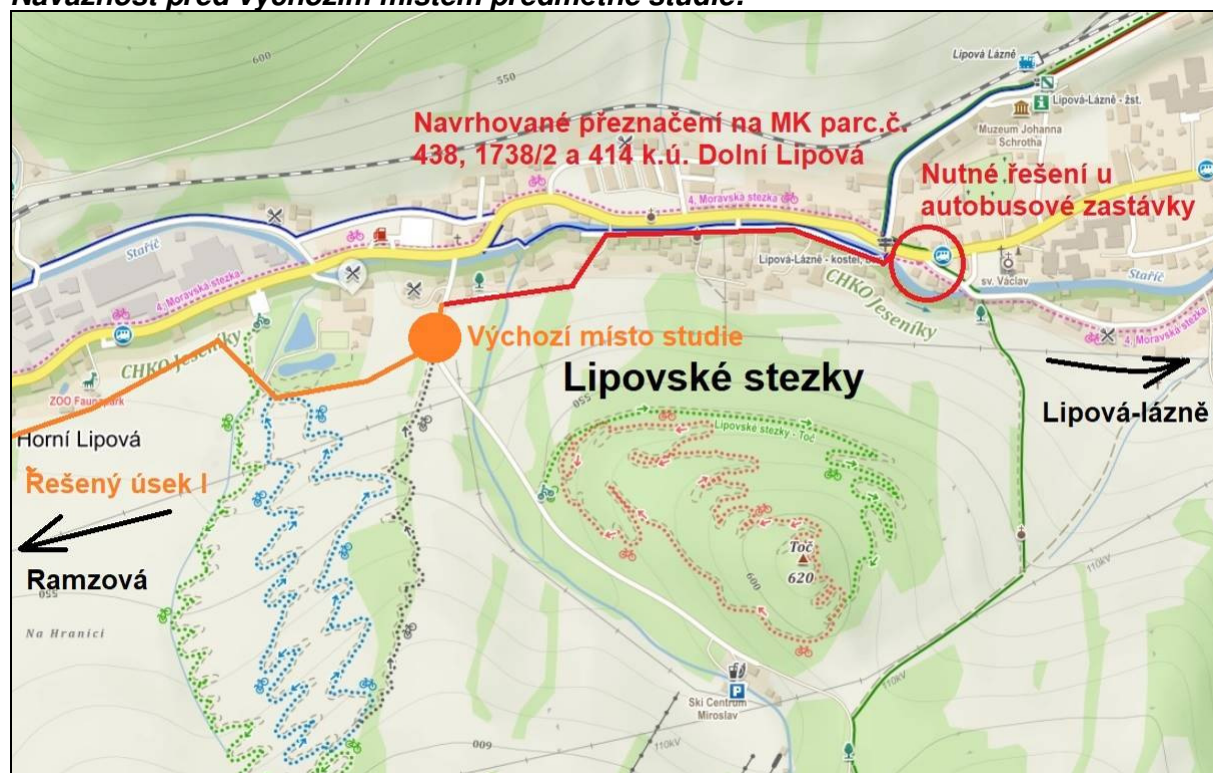
Předmětný úsek řeší odvedení cyklistů z II/369, částečně z intravilánového průjezdního úseku, zejména pak z extravilánu, kde se vozidla pohybují rychlostí i větší než 90 km/h. K tomuto vedení neexistuje žádná ucelená stávající alternativa. Dopravní zatížení silnice je doloženo v tabulce v kap. 4.5. Je zřejmé, že jízda na jízdním kole při okrajích jízdnic pruhů při těchto intenzitách motorové dopravy, extravilánovým rychlostem a šířkovým parametrům silnic není z dlouhodobého hlediska vhodná. Vytvořením podmínek pro cyklistickou dopravu, které vyřeší popsané problémy současného stavu, je pro vyvážený rozvoj obsluhy území a cykloturismu výhodné uskutečnit, co nejdříve.

3. ZÁJMOVÉ ÚZEMÍ

3.1. Začátek a konec stavby

Výchozím bodem je katastr obce Lipová-lázně, konkrétně zpevněná místní komunikace parc. č. 1763/1 k. ú. Dolní Lipová u startu Lipovských stezek v těsné blízkosti areálu Helios. Předcházející úsek místní komunikace na pravém břehu vodního toku Staříč bude (pozemky parc. č. 438, 1738/2 a 414 k. ú. Dolní Lipová) bude sloužit jako nově přeznačená cyklotrasa č. 4. Nutné je však obcí stavebně vyřešit průchodnost v prostoru křižovatky u autobusové zastávky „Lipová-lázně, rozc.k žel.st.“. Tím bude zajištěna návaznost na síť místních komunikací bez nutnosti překonávání silnice II/369.

Návaznost před výchozím místem předmětné studie:



Autobusová zastávka „Lipová-lázně, rozc.k žel.st.“, zde je nutné stavebně zajistit provedení stezky mezi větvemi místních komunikací za přístřeškem, příp. přesunout zastávku, odpadne pak dvojitě křížení silnice:



Výchozí místo studie u Hotelu Helios v návaznosti na areál Lipovských stezek:



Koncovým bodem je severní výspa katastru obce Ostružná, konkrétně plánované zakončení cyklostezky Ostružná - Ramzová vpravo silnice II/369 (ve směru na Jeseník) projektované společností Optima spol. s r.o. Jedná se polní cestu parc. č. 1024 k. ú. Ostružná v blízkosti sídla lesní správy společnosti Lesy ČR.

PD Cyklostezka Ostružná - Ramzová:



Koncové místo studie na severní výspě místní části Ostružná-Ramzová:



3.2. Vymezené území

Region soudržnosti:	Střední Morava
Kraj:	Olomoucký
ORP:	Jeseník
Obce:	Lipová-lázně, Ostružná
Katastrální území:	Dolní Lipová, Horní Lipová, Ostružná

3.3. Požadovaná nebo vhodná průchozí místa

- Prostor nad areálem Hotelu Helios v Horní Lipové, což je zároveň i východiště pro Lipovské stezky (systém trailů pro horská kola).



- Zakončení dvou modrých trailů nad hotelem Helios.



- Vedení cyklotrasy po účelové komunikaci směřující společně s modrou turistickou značkou pod vrchol Sněhulák.



- Křížení s vedením VN v klesání směrem k chatě U Eschlerů.



- Pohled ze stávajícího rozcestí cyklotras č. 4 a 6209 u chaty U Eschlerů od silnice II/369 do stoupání.



- Shodné místo v pohledu na silnici II/369 ve směru na Ramzovské sedlo, místo křížení s plánovanou cyklostezkou (pro variantu III.A).



- Lesní cesta souběžná se silnicí II/369 ve vzdálenosti cca 100 m, na pravém břehu Ramzovského potoka, vedení cyklotrasy ve variantě úseku III.B.



- Stoupání silnice II/369 na Ramzovské sedlo, stezka v úseku III.A umístitelná vpravo.



- Konec intravilánu obce Lipová-lázně s roztroušenou zástavbou, stezka umístitelná vpravo.



- Úzký koridor, kdy silnice II/369 je od Ramzovského potoka oddělena opěrnou zdí; cyklostezka od svahu bude jištěná zárubní zdí a bude nutné přeložit min. 1 příhradový stožár VN.



- Prostor s křížením cyklostezky a vedení VVN, shodné prostorové řešení jako na křížení silnice s VVN.



- Lesní cesta souběžná se silnicí II/369 ve vzdálenosti cca 100 m, na pravém břehu Ramzovského potoka, pohled ve směru na Horní Lipovou od koncového místa varianty III.B.



- Stoupání silnice II/369, stezka umístitelná vpravo na okraj lesa.



- Stoupání silnice II/369, stezka umístitelná vpravo na okraj louky.



- Pohled ve směru proti staničení (na Horní Lipovou) v koncovém místě, kde stezka objede sídlo lesní správy Lesů ČR.



- Zakončení stezky vstřícně k budoucímu zakončení cyklostezky Ostružná - Ramzová na konci zástavy osady Ramzová.



4. VÝCHOZÍ ÚDAJE PRO NÁVRH VARIANT

4.1. Návrhová kategorie a typ příčného uspořádání „Cyklostezky“

Cyklistická doprava může být vedena v nezastavěném územím po komunikacích určených výhradně jí, příp. společně s chodci – jedná se o místní komunikace funkční skupiny D2. Označeny jsou těmito dopravními značkami:



C08a

Dopravní značka č. C 8a „Stezka pro cyklisty“



C08b

Dopravní značka č. C 8b „Konec stezky pro cyklisty“



C09a

Dopravní značka č. C 9a „Stezka pro chodce a cyklisty“



C09b

Dopravní značka č. C 9b „Konec stezky pro chodce a cyklisty“



Dopravní značka č. C 8a „Stezka pro cyklisty“ + dodatková E 13 „Vstup chodců povolen“

Svémi parametry musí splňovat požadavky pro cyklistické stezky uvedené v ČSN 73 6110 a v *Technických podmínkách 179 „Navrhování komunikací pro cyklisty“* z května 2017. Stezky pro chodce a cyklisty musí splňovat požadavky *Vyhlášky č. 398/2009 Sb., o obecných technických požadavcích zabezpečujících bezbariérové užívání staveb*.

Výjimky ze zákazu vjezdu motorových vozidel na cyklistickou stezku jsou přípustné pro **jednoznačně konkretizovaná a specifikovaná motorová vozidla**, např. podél vodních toků požaduje správce přístup pro údržbu. Řeší se to osazením dodatkové tabulky E13 „Vjezd vozidlům Povodí Odry povolen“. Výhodou tohoto zařazení je možnost získání dotačních prostředků ze Státního fondu dopravní infrastruktury (SFDI) a Strukturálních fondů.

Materiálové řešení jednotlivých úseků je pro potřeby studie pouze orientační, bude specifikováno po dohodě se stavebníkem v dalším stupni projektové dokumentace. Předpokládá se však především v provedení asfaltbetonu.

Šířky společného pásu pro chodce a cyklisty v závislosti na intenzitách cyklistů/chodců

Šířka	Intenzita cyklistů [počet cyklistů/hod]	Intenzita chodců [počet chodců/hod]
Extravilán		
1,00 m	< 20	< 50
Intravilán		
2,00 m (min. 1,75 m)	< 50 v obou směrech	< 100 v obou směrech
Min. 3,00 m	50-150	100 - 180 v obou směrech
Min. 4,00 m (nebo oddělení provozu cyklistů a chodců)	> 150	> 180

Návrh je zpracován pro šíři stezky 3,00 m, což je optimální hodnota s ohledem na význam trasy se zohledněním stoupání/klesání, kdy jsou prostorové nároky cyklisty větší. Pouze v úseku se stísněnými podmínky, kdy stezka bude přimknuta k silniční komunikaci se navrhuje 2,50 m + 0,75 m dostup od silnice pro umístění zádržného zařízení.

Cyklotrasy po účelové komunikaci

V úsecích, kde nelze zcela vyloučit provoz motorových vozidel (stávající lesní cesty), budou cyklisté využívat účelové komunikace společně např. s lesní nebo zemědělskou technikou – jedná se tedy o cyklotrasu. Úsek bude označen dopravní značkou zákaz vjezdu motorových vozidel s výjimkou obsluhy území. Na tyto úseky, které z hlediska délky je snahou minimalizovat, nelze v tomto období získat dotační příspěvek z žádného dotačního titulu. V návrhu se jedná zejména o variantní vedení úseku III.B.



Dopravní značka č. B11 „Zákaz vjezdu motorových vozidel“ + E13 „... s vhodným textem výjimky...“

4.2. Související nebo dotčené PK a dráhy

Dotčenou pozemní komunikací vyšší kategorie je silnice II. třídy, v jejímž koridoru je stavba plánovaná:

- II/369 – křížení silnice se uvažuje na úseku III.A vždy v zastavěném území obce při dovolené rychlosti 50 km/h s vhodnými rozhledovými podmínkami. V extravilánu bude stezka umístěna zejména za postranní vegetační pás (odvodnění, svah). Pouze v úzkém koridoru délky cca 476 m, kde se Ramzovský potok přimkne silnici, bude nutné stezku umístit za bezpečnostní zařízení (zábradlí) a zprava vůči prudkému terénu vymežit zárubní zdí. Nutné bude řešit odvodnění silnice.

4.3. Požadavky na obslužné dopravní zařízení

Součástí vybavení cyklistických stezek by měl být vhodný mobiliář – odpočívky.



Aby nedocházelo k nelegálnímu užívání úseků stezek, které tvoří „zkratky“ v území, je vhodné je pro běžný motorový provoz zneprůjezdnit - např. osazením vhodného typu závor. Z hlediska činnosti lesního správce, kterému by případně na uvedené úseky byl umožněn vjezd, by tyto závor byly opatřeny zámek.



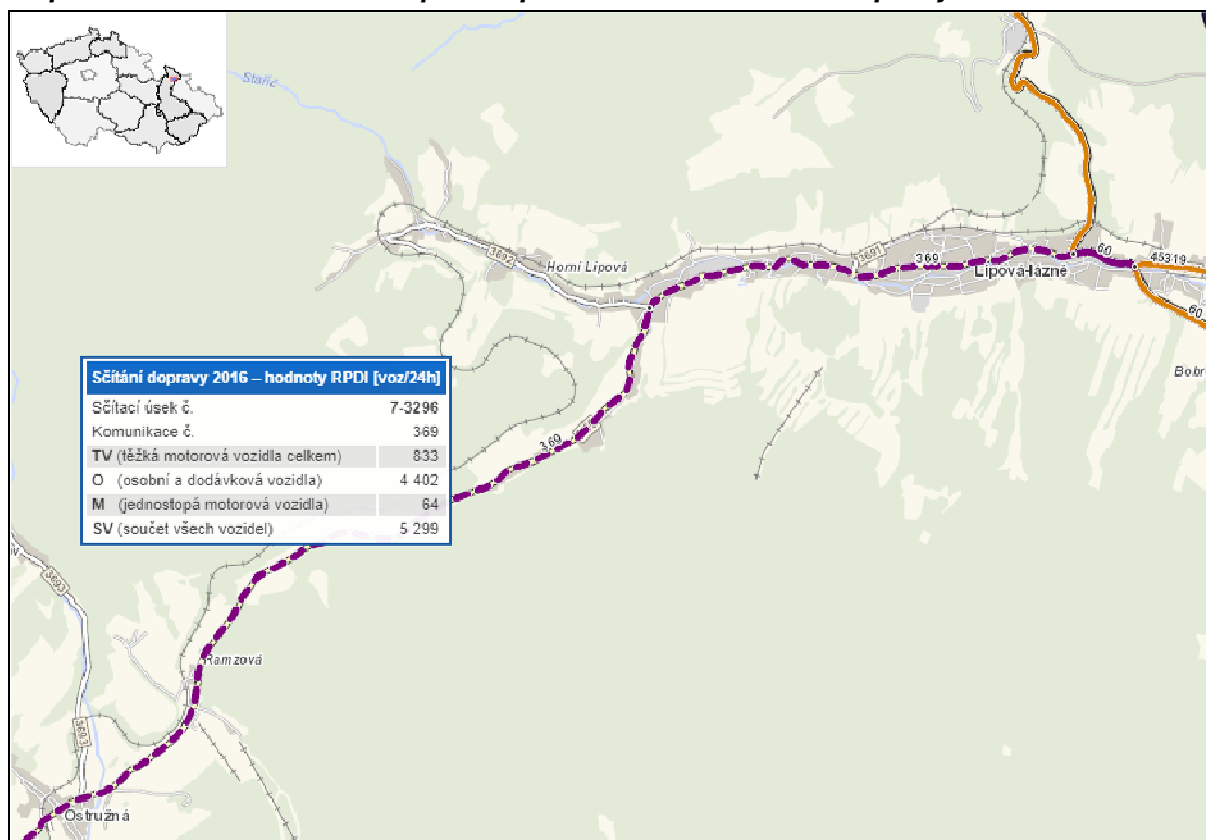
4.4. Dopravně inženýrské údaje

Výsledky celostátního sčítání dopravy v roce 2016:

Sč. úsek	Úsek	Celoroční průměrná intenzita všech vozidel [počet vozidel / 24 hod]	Z toho podíl těžkých vozidel		Cyklistů za den
7-3296 a 7-3300	II/369 Lipová-lázně - Ostružná	5299	833	12,9 %	131

Zdroj: Ředitelství silnic a dálnic ČR, CSD 2016.

Mapové znázornění sčítacích profilů při celostátním sčítání dopravy v roce 2016:



4.5. Geotechnické údaje

Geotechnický průzkum nebyl zpracován. Pro úseky novostaveb se předpokládá neúnosnost podloží. Pro návrh zárubních zdí je nutné zpracovat v dalším stupni podrobný inženýrsko-geologický průzkum definující parametry nutné pro statické posouzení zdí.

4.6. Technická infrastruktura

V úrovni vyhledávací studie nebyly identifikovány zásadní kolize s inženýrskými sítěmi. Dílčí úpravy vedení jako např. uložení do chrániček bude řešeno v dalším stupni PD.

- ochranné pásmo vodovodu – není v zájmové území narušeno;
- ochranné pásmo kanalizace – není v zájmové území narušeno;
- ochranné pásmo STL plynovodu:
 - v trase stezky na úseku I dochází ke krátkému souběhu;

- v trase stávající účelové komunikace na úseku III.B dochází k souběhu;
- ochranné pásmo VTL plynovodu – není v zájmové území narušeno;
 - v trase stezky na úseku I dochází ke křížení v km 0,249;
- ochranné pásmo telekomunikačního vedení CETIN:
 - souběh s podzemním vedením na úseku stávající komunikace mezi úseky I a II;
 - křížení s podzemním vedením na úseku stávající komunikace - III.B;
 - souběh a křížení na celém úseku III.A - lze předpokládat dílčí přeložky telekomunikačního vedení;
- ochranné pásmo podzemního a nadzemního vedení NN do 1 kV ve správě ČEZ Distribuce:
 - částečný souběh na úseku III.B v Horní Lipové;
 - křížení na konci úseku III.A v Ramzové;
- ochranné pásmo podzemního vedení VN 22 kV ve správě ČEZ Distribuce:
 - nejbližší vzdálenost 5 m v km 0,456 úseku I;
- ochranné pásmo nadzemního vedení VN 22 kV ve správě ČEZ Distribuce:
 - souběh a křížení na úseku III.A;
 - nutná přeložka příhradového stožáru v km 1,354 na úseku III.A.
- ochranné pásmo nadzemního vedení VVN ve správě ČEZ Distribuce:
 - souběh a křížení na úseku III.A.



4.7. Soulad s územním plánem

Stavba je v souladu s územním plánem obce Lipová-lázně, kde se pro rozvoj cyklistické dopravy navrhují nové cykloturistické trasy:

- trasa N01 od jeskyní Na Pomezí vedená západním směrem po stávajících komunikacích do Vápenné.

- trasa N02 od lázeňského areálu vedená jižním směrem k sedlu Javořík (mezi vrcholy Sněhulák a Javořík) s návazností na trasy č. 6208 a č. 6209.
- trasa N03 z Dolní Lipové vedené kolem Ski centra Miroslav jižním směrem s návazností na trasu č. 6209.
- propojení trasy č. 53 a navrženého cyklookruhu pod vrcholem Sněhulák s označením N04.
- odbočka N05 z trasy č. 6028 z turistického rozcestí Pod Strmým k Obřím skalám paralelní trasa N06 s trasou č. 53 v Horní Lipové.
- **trasa N07 Ramzová – Horní Lipová.**
- trasa N08 Petříkov – Horní Lipová.
- propojení N09 mezi trasou č. 6044 v Horní Lipové nad údolím Vápenného potoka s navrženou trasou N07.
- propojení N10 mezi trasami č. 53 a č. 6044 v Horní Lipové přes Luční vrch, Oblý vrch a rozcestí Pod Kopřivným.
- trasa N11 v Horní Lipové ze sedla Pod Kopřivným s návazností na navrženou trasu mezi jeskyněmi Na Pomezí a Vápennou.
- trasa N12 v Horní Lipové z rozcestí Pod Oblým vrchem do Vápenné.

Trasování předmětné cyklostezky je obdobné plánu vybudování in-line stezky Jesenicko umístované zčásti po samostatně vymezených plochách (plochy č. Z47, Z83 a Z84).

5. CHARAKTERISTIKA ÚZEMÍ Z HLEDISKA JEJICH VLIVŮ NA NÁVRH VARIANT TRAS

5.1. Citlivost území průchozích koridorů z hlediska ŽP

Stavba se dotýká lesních pozemků a ochranného pásma lesa. Stavba se dotýká hranic CHKO Jeseníky.

5.2. Členitost terénu

Území je horské s významnými výškovými rozdíly. Výchozí místo se nachází v nadmořské výšce 523 m n.m. a koncové místo 698 m n.m. Překonávají se drobné vodní toky. Území je složité na průchodnost s ohledem na polohu páteřní silnice, Ramzovský potok a nadzemní elektrická vedení.

5.3. Současné a budoucí využití území

Návrh cyklistických stezek se navrhuje ve stabilizovaném území:

- Stavba není v kolizi se zástavbou stávající ani budoucí.
- Kolize s ochrannými pásmy sítí je popsána v kap. 4.7.
- Kolize s budoucím rozvojem silniční sítě se nepředpokládá.

5.4. Významná ochranná pásma

- Stavba se nachází v ochranném pásmu silnice II. třídy, které činí 15 m.
- Stavba se nenachází v ochranném pásmu dráhy.
- Stavba se nenachází v záplavovém území.
- Stavba se nenachází v památkové zóně ani v památkové rezervaci.

- Stavba se částečně zasáhne lokální biokoridor a biocentrum.

V rámci stavby budou respektována veškerá ochranná pásma stávajících podzemních i nadzemních inženýrských sítí dle zákona 458/2000 Sb. a zákona 274/2001 Sb. Před zahájením zemních prací budou zhotovitelem vytýčena všechna podzemních vedení jednotlivými správci (v souladu se zákonem č. 200/1994 Sb., ČSN 73 6133).

5.5. Geotechnické poměry

Geotechnický průzkum nebyl zpracován. Při trasování na vegetačních plochách (okraj lesa, příp. louky) je nutné uvažovat s úpravou podloží. S ohledem na umístění stezky v hornatém reliéfu je nutné důsledně řešit odvodnění stezky, ideálně zřízením otevřených příkopů s travivody. Pro návrh zárubní zdi ne nutné zjistit skutečné poměry svahu nad stezkou, je možné, že soudržnost horniny je dostatečná a zeď nebude nutné zbudovat.

6. ZÁKLADNÍ CHARAKTERISTIKY VARIANT

6.1. Geometrie tras

Parametry pro 3 úseky novostaveb cyklostezek:

Katastrální území	Úsek	Délka [m]	Šířka [m]	Náklady [mil. Kč]	Povrch
K. ú. Dolní Lipová	I	848	3,00	7,63 mil Kč	ACO
K. ú. Horní Lipová	II.A	658	3,00	5,92 mil Kč	ACO
K. ú. Horní Lipová	II.B	615	3,00	5,54 mil Kč	ACO
K. ú. Horní Lipová	II.C	615	3,00	5,54 mil Kč	ACO
K. ú. Horní Lipová, Ostružná	III.A	3421	3,00	30,79 mil Kč	ACO
Celkem		4884-4927		cca 44 mil Kč	

Pozn.: Část úseku II.B v délce 182 m by měla být po dohodě s vlastníky řešena jako místní komunikace, samostatně mimo projekt cyklistických komunikací. Její parametry nejsou zpracovateli studie známy, proto se pro jednodušší výpočet uvažuje s náklady jako na cyklostezku.

Pohyb cyklistů po stávajících komunikacích

Katastrální území	Úsek	Parc.č.	Délka [m]	Šířka [m]	Náklady [mil. Kč]	Povrch
K. ú. Horní Lipová	mezi I a II.A	parc. č. 1624, 1625	167	3,00	1,00 mil Kč	ACO
K. ú. Horní Lipová	mezi II a III.B	parc. č. 1535	84	3,00	0,75 mil Kč	ACO
K. ú. Horní Lipová	III.B	parc. č. 1531	70	3,00	vyhovující stav	ACO
Celkem					1,75 mil Kč	

Pro značení jednotlivých nově navrhovaných úseků dopravními značkami se doporučuje použít kombinace značek C 8a „Stezka pro cyklisty“ a dodatková tabulky E 13 „Vstup chodců povolen“. Z důvodu nadlimitních podélných sklonů, které

nepřipouští bezbariérová vyhláška a z důvodu, že úseky nenavazují ani na výhledové bezbariérové trasy v intravilánech obcí.

Pohyb chodců bude legálním stavem, půjde však jen o doplňkový pohyb pěších v řádově menší míře než provoz cyklistů. Na stavbu se nevztahují požadavky bezbariérové vyhlášky 398/2009 Sb.

Úsek I

Úsek začíná v návaznosti na zpevněnou místní komunikaci parc. č. 1763/1 k. ú. Dolní Lipová v místě dojezdu černého trailu odbočením vpravo nad areál hotelu Helios, který obchází z jižní strany. Dále překříží dojezd modrých trailů. Trasování stezky je předurčeno ochrannými pásmy inženýrských sítí a volbou optimálního podélného sklonu. Ze stezky je možné zbudovat krátkou odbočku do areálu Zooparku, tím dojde ke vhodnému propojení těchto atraktivních míst z hlediska turistického ruchu. Úsek I je zaústěn do účelové komunikace parc. č. 1624 k. ú. Horní Lipová.

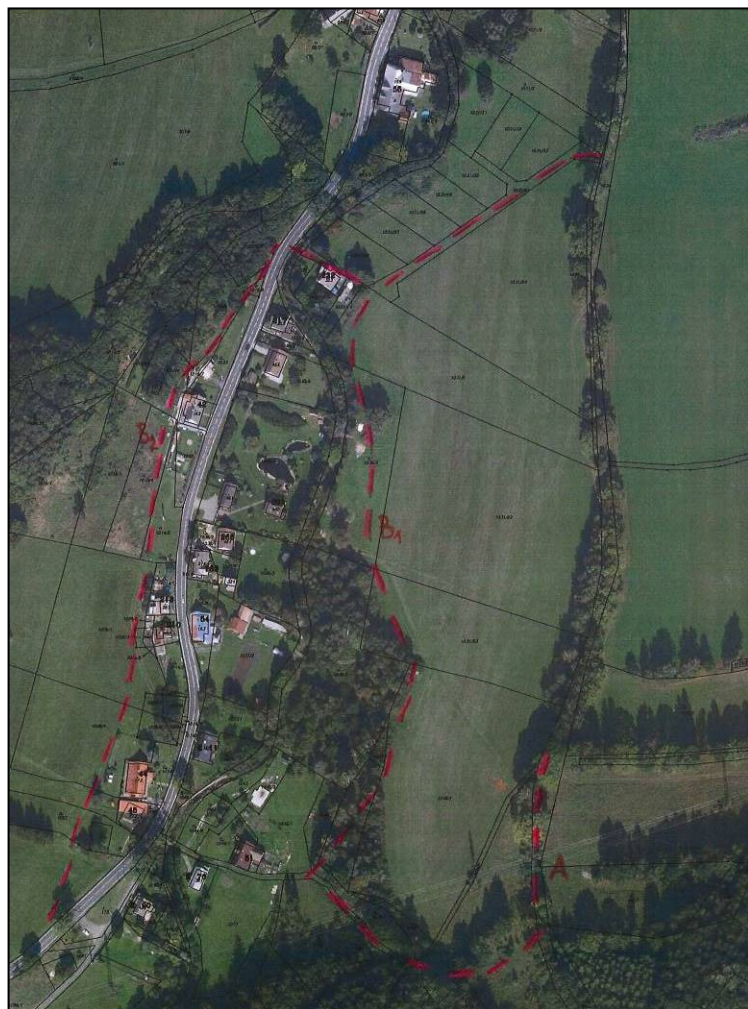
Úsek účelové komunikace mezi I a II.A

Tento úsek je nejprve zpevněnou komunikací z penetračního makadamu a dále již nezpevněnou, proto se navrhuje obnova krytu vozovky do jednotné úpravy. Režim účelové komunikace veřejně přístupné i pro motorová vozidla se navrhuje od místa zaústění úseku I až po úroveň parc. č. 1031/25 k. ú. Horní Lipová, což je parcela využitelná pro budoucí obsluhu rozparcelovaných pozemků určených pro rodinnou zástavbu.

Úseky II.A/B/C

Na základě podnětu Odboru výstavby a životního prostředí obce Lipová-lázně je úsek II zpracován ve variantním řešení.

Text připomínky: „Dalším úsekem, který je v rozporu s regulativy Územního plánu obce Lipová-lázně je jižní část trasy II., která je navržena na pozemcích parc. č. 1049/1 a 1533/2 v katastrálním území Horní Lipová. V této části navržená trasa odporuje regulativům uvedeným v ÚPN, kde je u ploch NZ zemědělské v podmíněně přípustném využití uvedeno „turistické trasy, cyklistické stezky a trasy, hipotrazy, lyžařské běžecké trasy a in-line stezky za podmínky, že nedojde k negativnímu zásahu do biotopů zvláště chráněných druhů rostlin a živočichů, k narušení krajinného rázu a k narušení pohledově exponovaných lokalit“. S ohledem na biotop zvláště chráněných druhů rostlin a konfiguraci terénu na místě samém komise doporučuje provést drobnou změnu trasy – a to v možných dvou variantách. Rolí zde hraje nepohybně i skutečnost, že se jedná o pozemky na nichž se zemědělsky hospodaří (každoroční kosení), přičemž zemědělské subjekty čerpají na hospodaření dotace (pozemky jsou zahrnuty v LPISu). Těžko lze tedy předpokládat, že vlastníci těchto pozemků budou souhlasit s umístěním cyklostezky mimo okraj těchto pozemků. Varianta A spočívá v pokračování stezky až na severní část parc. č. 1534 v katastrálním území Horní Lipová a její následně převedení na jižní polovinu parc. č. 1054 v katastrálním území Horní Lipová a odsud pak klesáním napojení na parc. č. 1532. Varianta B1 pak zahrnuje již původně navrženou variantu vedením cyklotrasy přes parc. č. 1031/25 a následně přes západní části pozemků parc. č. 1031/5; 1031/22; 1031/23 a 1049/1 a následně přes jižní část parc. č. 1047, vše v katastrálním území Horní Lipová. Také je na zvážení varianta B2 pokračování z parc. č. 1031/25 přes parc. č. 1031/26 na silnici II/369 a následně pak v souběhu s touto komunikací (západně přes parc. č. 1016/8, 1016/6, 1459/26; 1016/4; 1009/1; 1009/4; 1093 a 1008/5, vše v katastrálním území Horní Lipová) - návrh v příloze označený pod názvem Moravská cyklostezka - návrh na úpravu trasy Horní Lipová - varianty.



Úsek II.A začíná v přímé návaznosti na režim veřejně přístupné účelové komunikace na parc. č. 1624. Jedná se o trasu původní úvozové cesty lemované stromořadím. Začátek úseku bude opatřen uzamykatelnou závorou. Po cca 470 m se stezka stočí vpravo a bude klesat ke komunikaci na parc. č. 1535 umístěná mezi nemovitosti ev. č. 51 a 76. Jedná se z hlediska podélných sklonů o nejnáročnější úsek. Stoupání s ohledem na splnění podmínek obce Lipová-lázně dosahuje hodnoty 15 % a v délce 183 m, což je nadlimitní normová hodnota. Ostatní úseky ve studii označené jako II.B a II.C jsou realizovatelné rovnocenně. Volba varianty bude souviset s vyřešením majetkoprávních vztahů. A s postojí vlastníků parcely 1031/25 k.ú. Horní Lipová, která je zřejmě určena

k provedení místní komunikace, která bude obsluhovat nově rozparcelované pozemku určené k rodinné zástavbě.

Úsek účelové komunikace mezi II.A/B a III.B

Komunikace na parc. č. 1535 musí být veřejně přístupnou účelovou komunikací, protože zajišťuje obsluhu zmíněných nemovitostí. Ramzovský potok překonává stávajícím mostním objektem. Doporučuje se provést zpevnění povrchu. Komunikace je přímo zaústěna do silnice II/369. Novostavba úseku III.A se navrhuje vpravo silnice II/369. Její překonání z hlediska vhodnosti rozhledů nemůže být vstřícně k zaústění účelové komunikace parc. č. 1535, proto bude provoz cyklistů směřován do krátkého souběhu délky cca 70 m s II/369 po místní komunikaci parc. č. 1531 k. ú. Horní Lipová. Tento úsek je ve vhodném stavebně technickém stavu.

Úsek III.A

Úsek vychází z místní komunikace parc. č. 1531, využívá k umístění parcelu č. 175 a úrovnovým kolmým křížením překonává silnici II/365. Levostranným obloukem se pak stáčí podélně k silnici II/365, v jejímž koridoru se navrhuje v celé své délce. Trasování je podmíněno ochrannými pásmy inženýrských sítí, nemovitostmi ev. č. 174, 256 a 318, které obchází vně, konfigurací terénu a s ohledem na co nejmenší zásah do lesních pozemků. V úseku III.A v km 1,087 až 1,563, kde v těsné blízkosti

silnice navazuje svah, je nutné stezku přimknout ke komunikaci na silniční obrubník a zřídit minimálně bezpečnostní zábradlí. Návrh zárubní zdi je pouze orientační, v dalším stupni musí být proveden IG průzkum. Realizovatelnost úseku je mj. podmíněna souhlasem částečných zásahů do ochranných pásem VN a VVN. Úsek je zakončen na hranici s k. ú. Ostružná vstřícně k lesní cestě parc. č. 1024 k. ú. Ostružná, kde je projekčně zakončena i stezka Ostružná-Ramzová.

Na základě podnětu Odboru výstavby a životního prostředí obce Lipová-lázně je úsek III.A modifikován z hlediska trasování. Přípomínky v zásadě respektovány. Upozorňujeme, že jde o složité území. Přesné trasování musí být zpracována na základě podrobného polohopisu výškopisu.

Text připomínky: „Jedná se o úsek u silnice II/369, kde v jednom místě zasahuje do ploch veřejně prospěšných staveb- konkrétně do „VD2 stavba přeložky silnice II/369 ve vymezené ploše včetně souvisejících úprav dotčené komunikační sítě a přeložek sítí technické infrastruktury“. Tato plocha je určena ke změně trasy silnice II/369 tak, aby se zde zvýšila bezpečnost silničního provozu (úsek častých dopravních nehod). Komise výstavby navrhuje drobnou úpravu této trasy tak, aby se vyhnula navržené přeložce této silnice (návrh v příloze označený pod názvem Moravská cyklostezka - návrh na úpravu trasy přeložka II/369).



U řešení úseku III.A by rovněž mohlo dojít k zásahu do biotopu zvláště chráněných druhů rostlin. Zde tedy komise výstavby doporučuje co nejvíce trasu přichýlit k silnici II/369, tak aby se těmto místům vyhnula. Jedná se zejména o pozemky parc. č. 1188; 1185; 1225/1; 1182; 1225/5; 1172; 1147; 1146 a 1125/1, vše v katastrálním území Horní Lipová. Dalším důvodem je skutečnost, že se jedná o pozemky na nichž se zemědělsky hospodaří (každoroční kosení), přičemž zemědělské subjekty čerpají na hospodaření dotace (pozemky jsou zahrnuty v LPISu). Těžko lze předpokládat, že vlastníci těchto pozemků budou souhlasit s umístěním cyklostezky mimo okraj těchto pozemků. Umístěním cyklostezky mimo okraje těchto pozemků by došlo ke vzniku částí pozemků, které by nebylo možno obhospodařovat pomocí techniky, popřípadě by jejich obhospodařování značně ztížilo. Zde tedy navrhuje co nejvíce trasu přichýlit k silnici II/369, tak aby se těmto místům vyhnula. Jedná se zejména o pozemky parc. č. 1188; 1185; 1225/1; 1182; 1225/5; 1172; 1147; 1146 a 1125/1, vše v

katastrálním území Horní Lipová - v příloze zakres označený jako Moravská cyklostezka - návrh na úpravu trasy III.A východní část. Totéž se týká i pozemků parc. č. 1270/1 a 1270/6 v katastrálním území Horní Lipová (v místech pod osadou Ramzová) - v příloze zakres označený jako Moravská cyklostezka - návrh na úpravu trasy III.A západní část.



Úsek III.B

U varianty III.B se návrh zásadně liší v možnosti využití účelové komunikace (lesní cesty) ve správě Lesů ČR a Arcibiskupských lesů. Silnice II/369 se nepřekoná v blízkosti chaty U Eschlerů. Místní komunikace parc. č. 1531 se využije v delším úseku (350 m) až po most přes Ramzovský potok. Po jeho překonání by cyklisté využili stávající účelovou komunikaci na parc. č. 1536, 1538. Ta slouží především k plnění činnosti lesního hospodáře. Z hlediska stavebního stavu je provedena v hrubém kamenivu, proto se navrhuje nový kryt např. z mechanicky zpevněného kameniva, tedy jemné frakce vhodné pro pohyb jízdních kol. Komunikace však v příznivých reliéfních podmínkách není souvislá až do Ramzové, proto zhruba ve dvou třetinách úseku III by došlo k převedení cyklistů přes III/369 na úsek III.A do jeho km 2,130. A dále až do Ramzové by stavba využila úsek III.A. Výhodou tohoto řešení je zásadní snížení investičních nákladů na realizaci úseku III (zhruba o 20 mil. Kč). Nevýhodou pak křížení se silnicí II/369 v extravilánu. Rozhledové poměry jsou zde splněny.

6.2. Křižovatky

Křížení se silnicí II/369 se navrhuje úrovněově vždy v místech s dostatečnými rozhledovými poměry a při dovolené rychlosti 50 km/h. Navržena jsou jako kolmá překřížení nadřazené silnice. U křížení na vjezdu do Horní Lipové s hustější zástavbou (v blízkosti Chaty U Eschlerů) se doporučuje posunout zákazovou značku nejvyšší povolené rychlosti 50 km/h před plánované křížení. Druhé křížení se nachází na vjezdu do Ramzové.

6.3. Mosty, tunely, galerie, opěrné zdi

Studie předpokládá na křížení s vodními toky zřízení drobných lávek, příp. propustků:

- Km 0,270 úseku I - Hlavní odvodňovací zařízení: IDVT 10216765 ve správě SPÚ;
- Km 0,519 úseku II.A - PP Ramzovského potoka: IDVT: 10209762 ve správě Lesy ČR, s.p.;
- Úsek účelové komunikace mezi II.A a III.B; km, 0,330; km 2,305 úseku III.B a 3,415 úseku III.A - Ramzovský potok: IDVT: 10214873 ve správě Lesy ČR, s.p.;
- Km 0,863 úseku III.B - PP Ramzovského potoka: IDVT: 10218064 ve správě Lesy ČR, s.p.;
- Km 1,286 úseku III.B - PP Ramzovského potoka: IDVT: 10213663 ve správě Lesy ČR, s.p.;
- Km 1,286 úseku III.B - LP PP Ramzovského potoka: IDVT: 10216742 ve správě Lesy ČR, s.p.;
- Km 2,142 úseku III.B - PP Ramzovského potoka: IDVT: 10216622 ve správě Lesy ČR, s.p.;
- Km 3,322 úseku III.A - LP Ramzovského potoka: IDVT: 10215384 ve správě Lesy ČR, s.p.;

6.4. Obslužná zařízení

Půdorysné rozměry mlatové plochy pod mobiliářem se uvažují 6,00 m x 3,00 m. V tomto stupni PD se nenavrhuje jeho umístění. Vhodné je uvažovat v celém řešeném úseku se dvěma přístřešky.

6.5. Vybavení území

Stavba nevyžaduje nároky na přeložky a úpravy dopravní infrastruktury, technické infrastruktury, vodotečí ani demolice. Zásahy do důležitých ochranných pásem jsou popsány v kap. 5.4. a 4.7.

6.6. Realizace stavby

Pro úseky I a II se jedná o technologicky jednoduchou dopravní stavbu nevyžadující užití speciálních prostředků a postupů. Úsek III.A již vyžaduje stavebně náročnější řešení (zárubní zeď, přeložky inženýrských sítí).

7. HODNOCENÍ VARIANT TRASY

Studie je po dohodě s dotčenými obcemi zpracována pro úsek I bez variantního vedení. Jedná se o jediný průchozí koridor v dané lokalitě. Při řešení majetkoprávních záležitostí je možné stezku směrově posouvat, tak, aby se případně vyhovělo požadavkům vlastníků.

Úsek II je dle požadavku obce Lipová-lázně navržen ve třech variantách. Varianta II.A má nejnepříznivější výškový průběh.

Úsek III je ve dvou třetinách navržen ve dvou variantách. III.A je novostavbou s technicky složitým řešením a relativně značným zásahem do soukromých pozemků (louky). III.B využívá stávající lesní cestu, kterou navrhuje stavebně upravit. Jedná se tedy o zásadně ekonomičtější variantu. Zbývající úsek od km 2,130 je shodný (vedení po III.A). Může dojít i k etapizaci výstavby, kdy nejnáročnější úsek III.A km 0,000-2,130 bude zbudován jako poslední a funkčnost bude zajištěna v uceleném úseku.

8. ZÁVĚR A DOPORUČENÍ

Doporučením je prověřovat majetkoprávní vztahy ke všem úsekům, což případně ovlivní přesné trasování cyklostezek. Nad tímto procesem by měla být sjednána písemná dohoda mezi stavebníkem a dotčenými obcemi.